

## 戶外烤肉爐操作手冊

本產品只能在戶外使用。

產品型號：

CTBC1B0SNA

CTBC1B0SA0A

CTBU4B0SRE

CABUS3B0SR

CABUS4B0SR

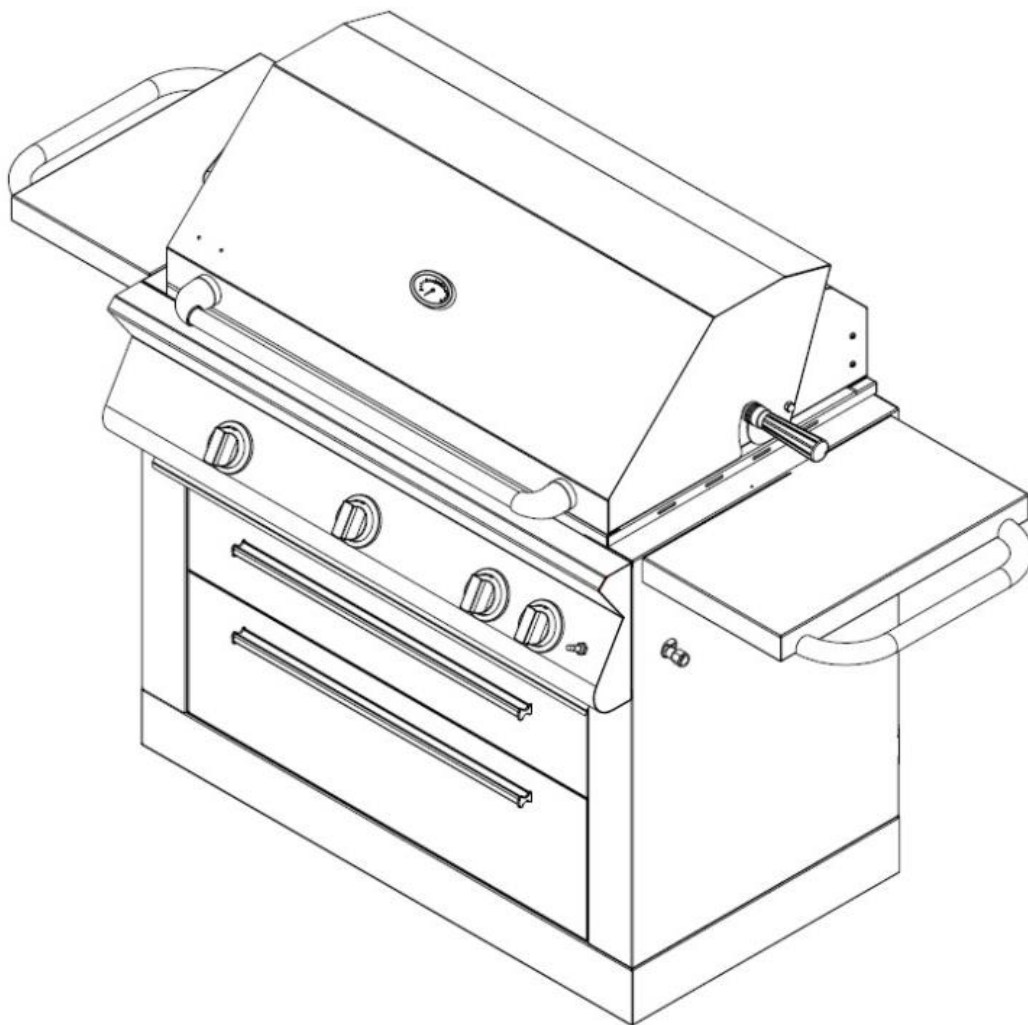
DDBUS4B0SR

CABUS5B1SR

CTBU5B1SA0A

CTBI5BASA0A

CABU6B2SRH



### 請在使用本產品前，先詳細閱讀本手冊

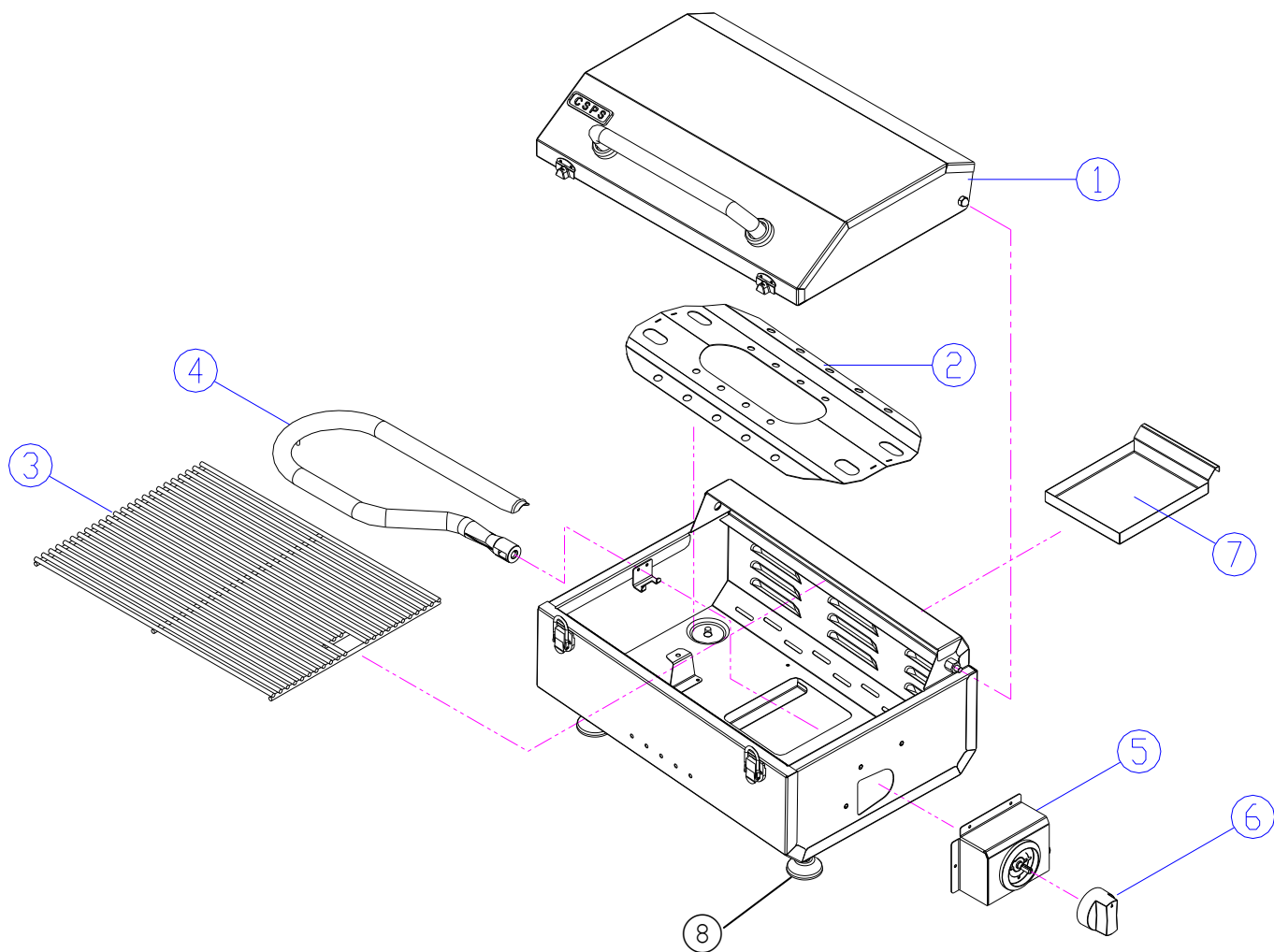
#### 確保您的安全

假如您聞到瓦斯味：

1. 關掉瓦斯桶開關。
2. 熄滅所有正在燃燒的火焰。
3. 打開烤肉爐的蓋子。
4. 假如瓦斯臭味持續不斷，趕快通知瓦斯供應商或消防單位。

#### 確保您的安全

1. 請勿將汽油或任何可燃的物品放置在烤肉爐儲櫃內，以避免危險發生。
2. 如果長期間不使用烤肉爐，請勿將瓦斯桶放置在烤肉爐儲櫃內。

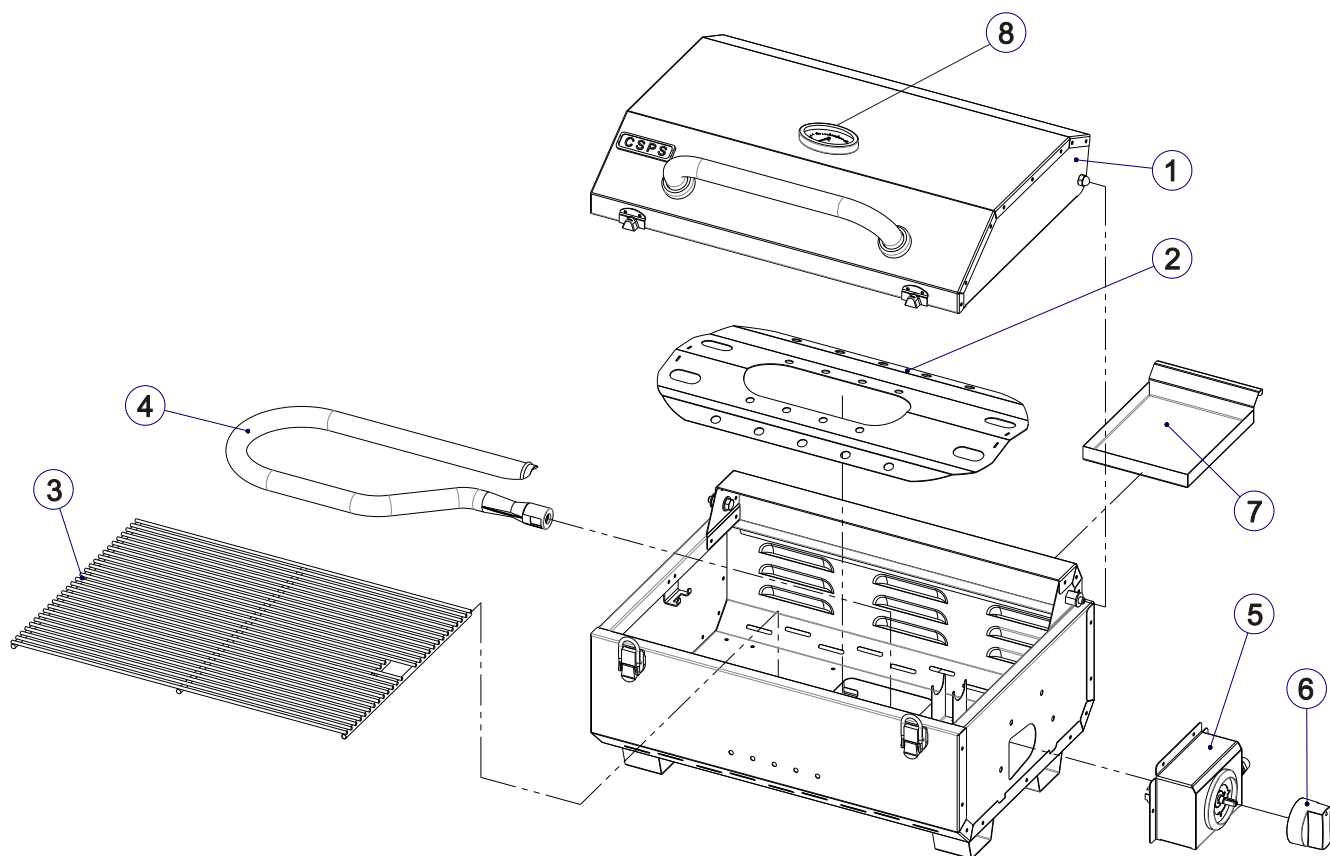


## 參考機型

CTBC1B0SNA

※ 本產品組裝圖，僅供參考，出貨以實物為準。

序	說明	序	說明
1	上蓋	5	開關控制盒
2	燃燒室隔火板	6	開關鈕
3	烤肉網-330*465mm	7	滴油盤
4	? 型燃燒器	8	調整腳

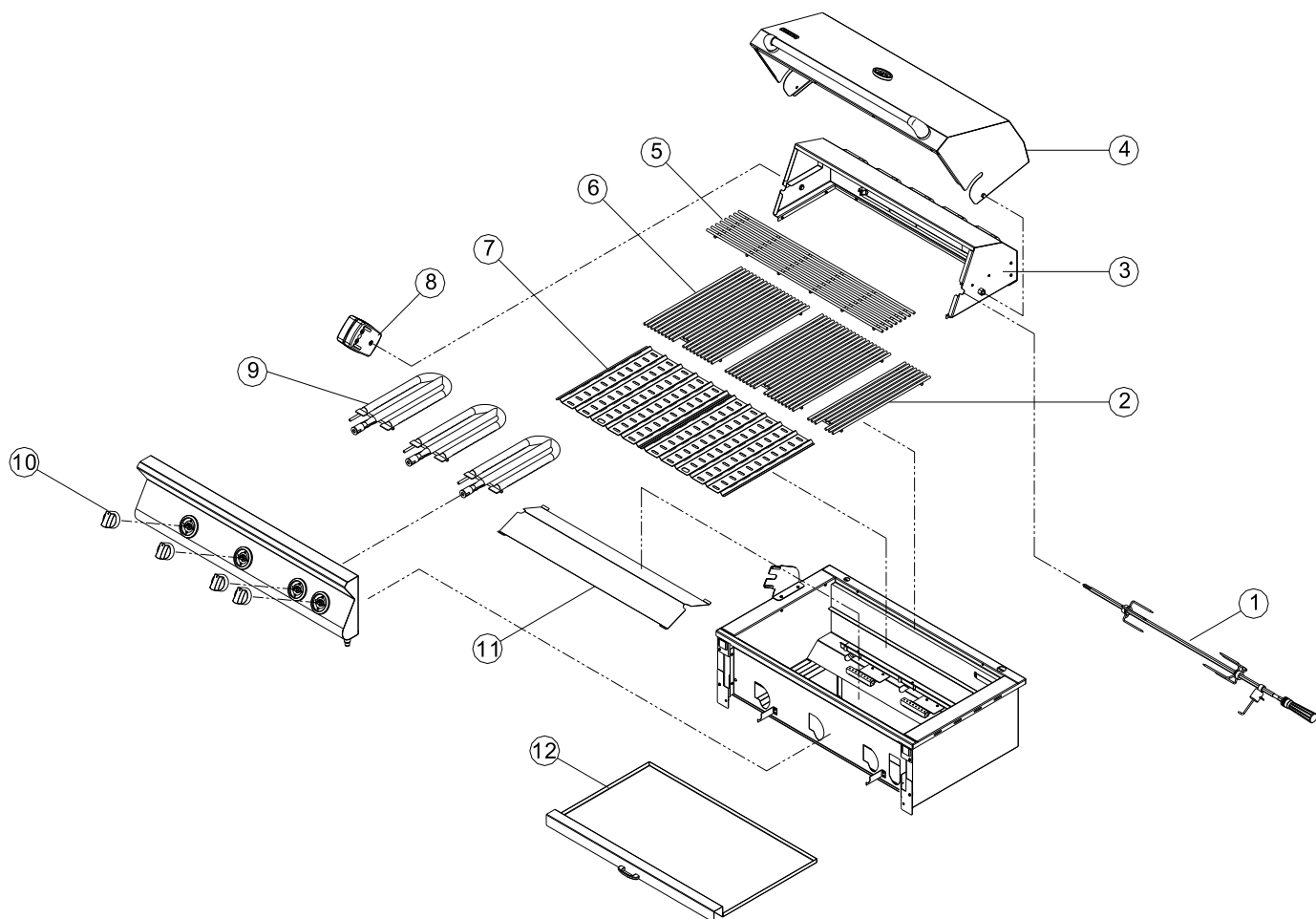


本產品組裝圖，僅供參考，出貨以實物為準。

### 參考機型

CTBC1B0SA0A

序	說明	序	說明
1	上蓋	6	開關鈕
2	燃燒室隔火板	7	滴油盤
3	烤肉網-330*465mm	8	溫度計
4	？型燃燒器		
5	開關控制盒		

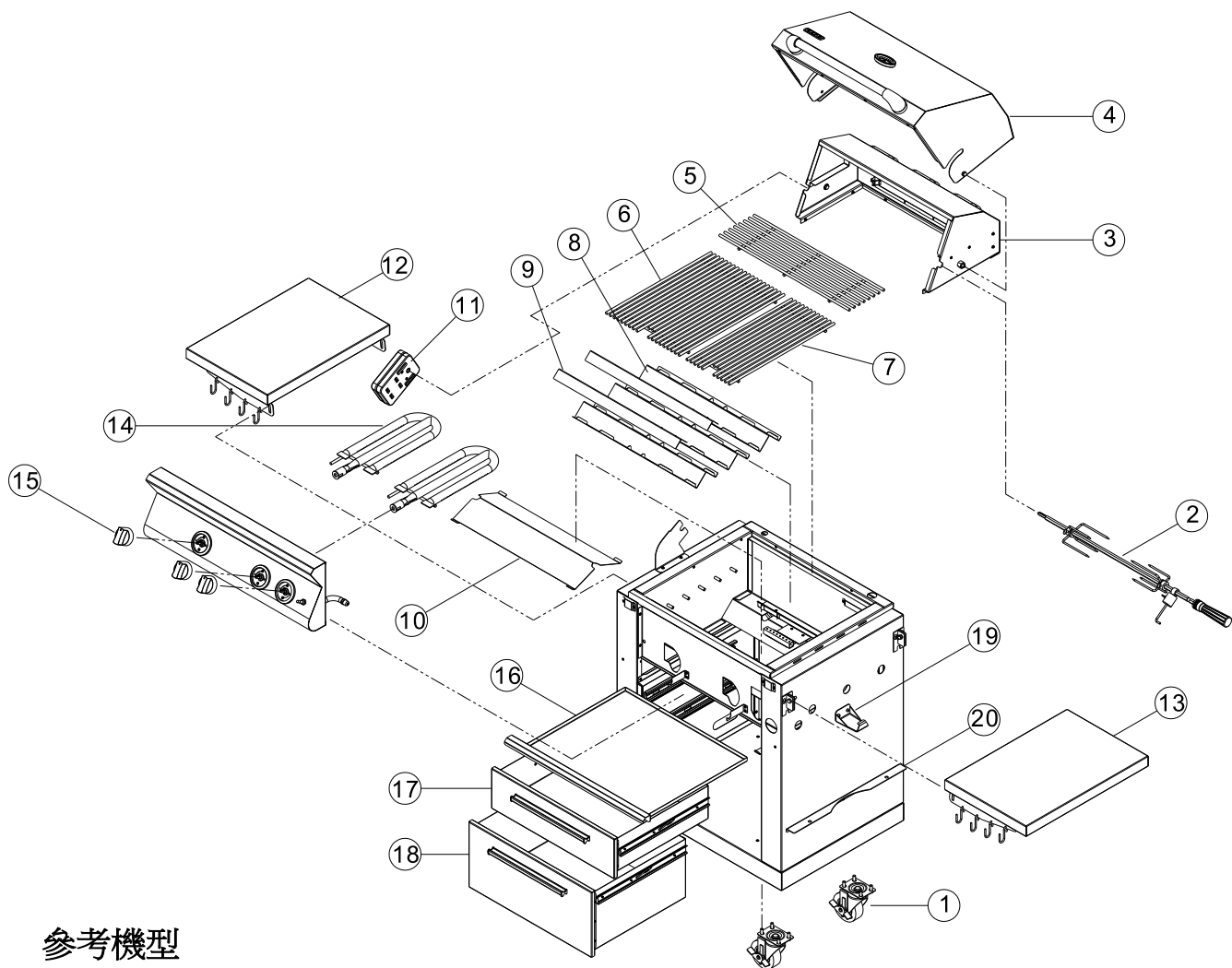


## 參考機型

**CTBU4B0SRE**

※ 本產品組裝圖，僅供參考，出貨以實物為準。

序	說明	序	說明
1	雞叉組	12	滴油盤
2	烤肉網 - 小 125*465mm		
3	後蓋(含紅外線燃燒器)		
4	前蓋		
5	保溫網		
6	烤肉網 - 大 330*465mm*2pcs		
7	燃燒室隔火板-2pcs		
8	旋轉馬達		
9	燃燒器 ( E 型 ) *3pcs		
10	開關鈕		
11	燃燒室隔油板		

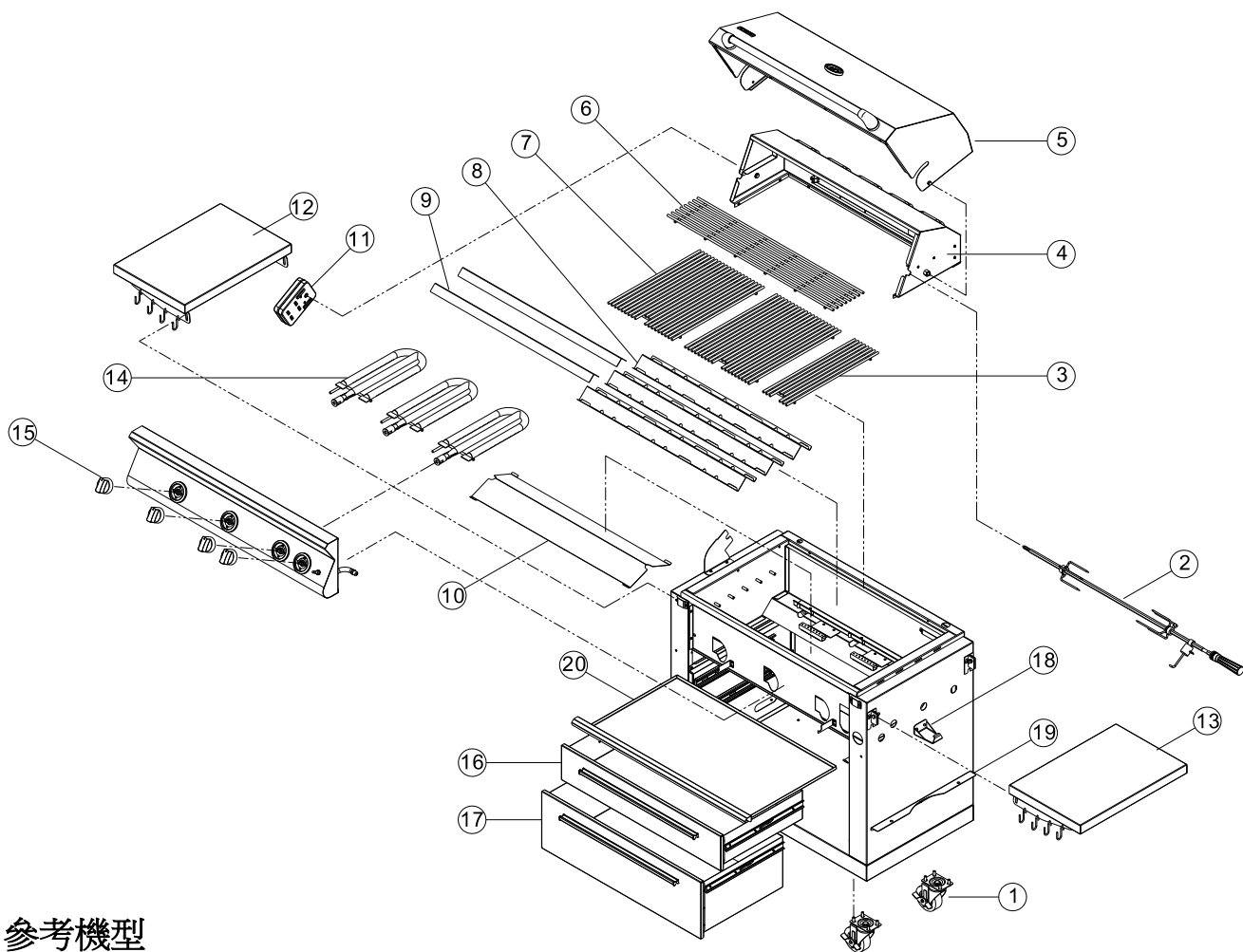


## 參考機型

**CABUS3B0SR**

※ 本產品組裝圖，僅供參考，出貨以實物為準。

序	說明	序	說明
1	橡膠輪	12	活動側桌-左
2	雞叉組	13	活動側桌-右
3	後蓋(含紅外線燃燒器)	14	燃燒器(E 型)*2pcs
4	前蓋	15	開關鈕
5	保溫網	16	滴油盤
6	烤肉網 - 大 330*465mm	17	抽屜 - 小
7	烤肉網 - 小 195*465mm	18	抽屜 - 大
8	燃燒室隔火板 - 大*3pcs	19	瓦斯桶掛勾
9	燃燒室隔火板 - 小*2pcs	20	瓦斯桶固定片
10	燃燒室隔油板		
11	旋轉馬達		

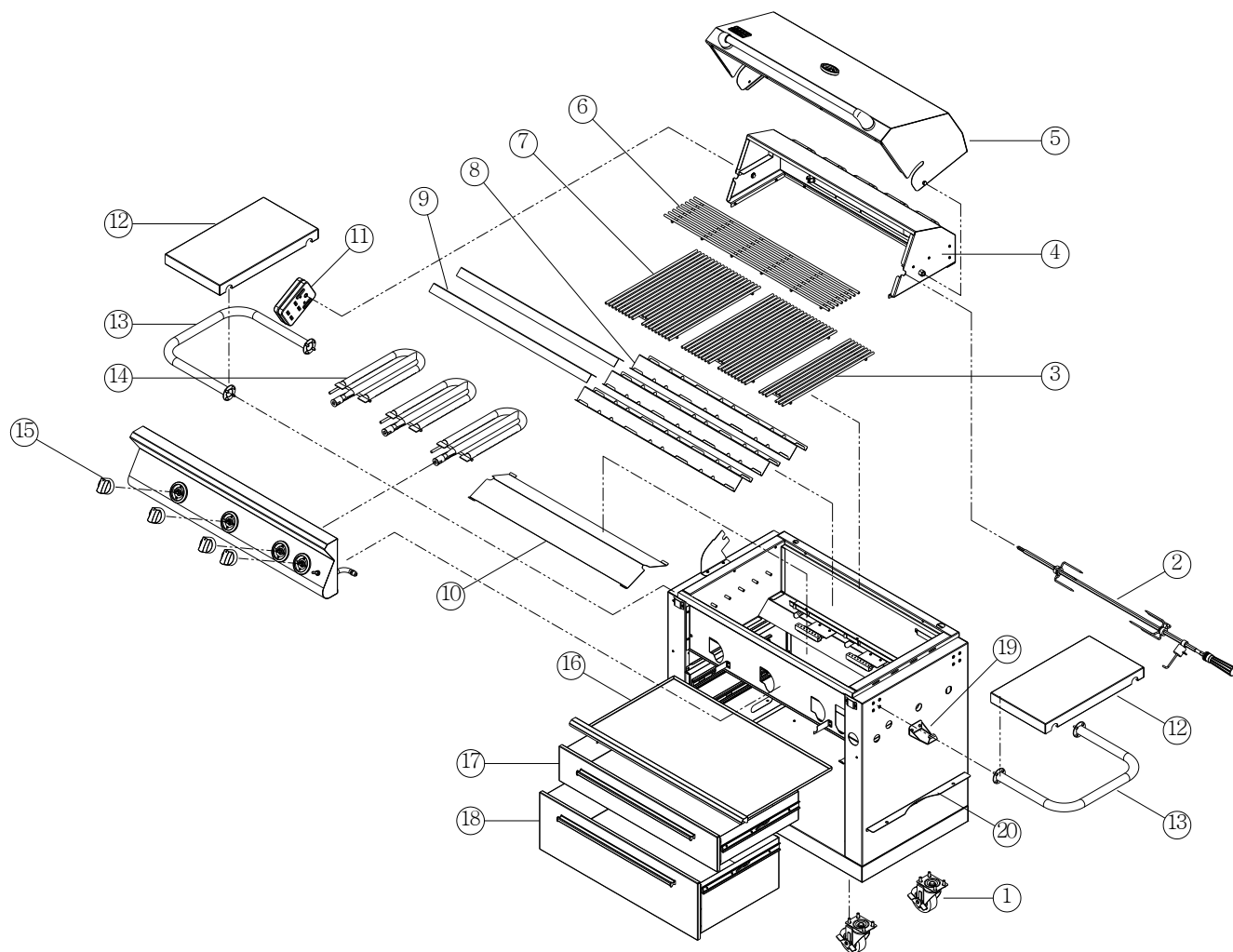


## 參考機型

CABUS4B0SR

※本產品組裝圖，僅供參考，出貨以實物為準。

序	說明	序	說明
1	橡膠輪	12	活動側桌-左
2	雞叉組	13	活動側桌-右
3	烤肉網 - 小 125*465mm	14	燃燒器(E 型)*3pcs
4	後蓋(含紅外線燃燒器)	15	開關鈕
5	前蓋	16	抽屜 - 小
6	保溫網	17	抽屜 - 大
7	烤肉網 - 大 330*465mm*2pcs	18	瓦斯桶掛勾
8	燃燒室隔火板 - 大*3pcs	19	瓦斯桶固定片
9	燃燒室隔火板 - 小*2pcs	20	滴油盤
10	燃燒室隔油板		
11	旋轉馬達		

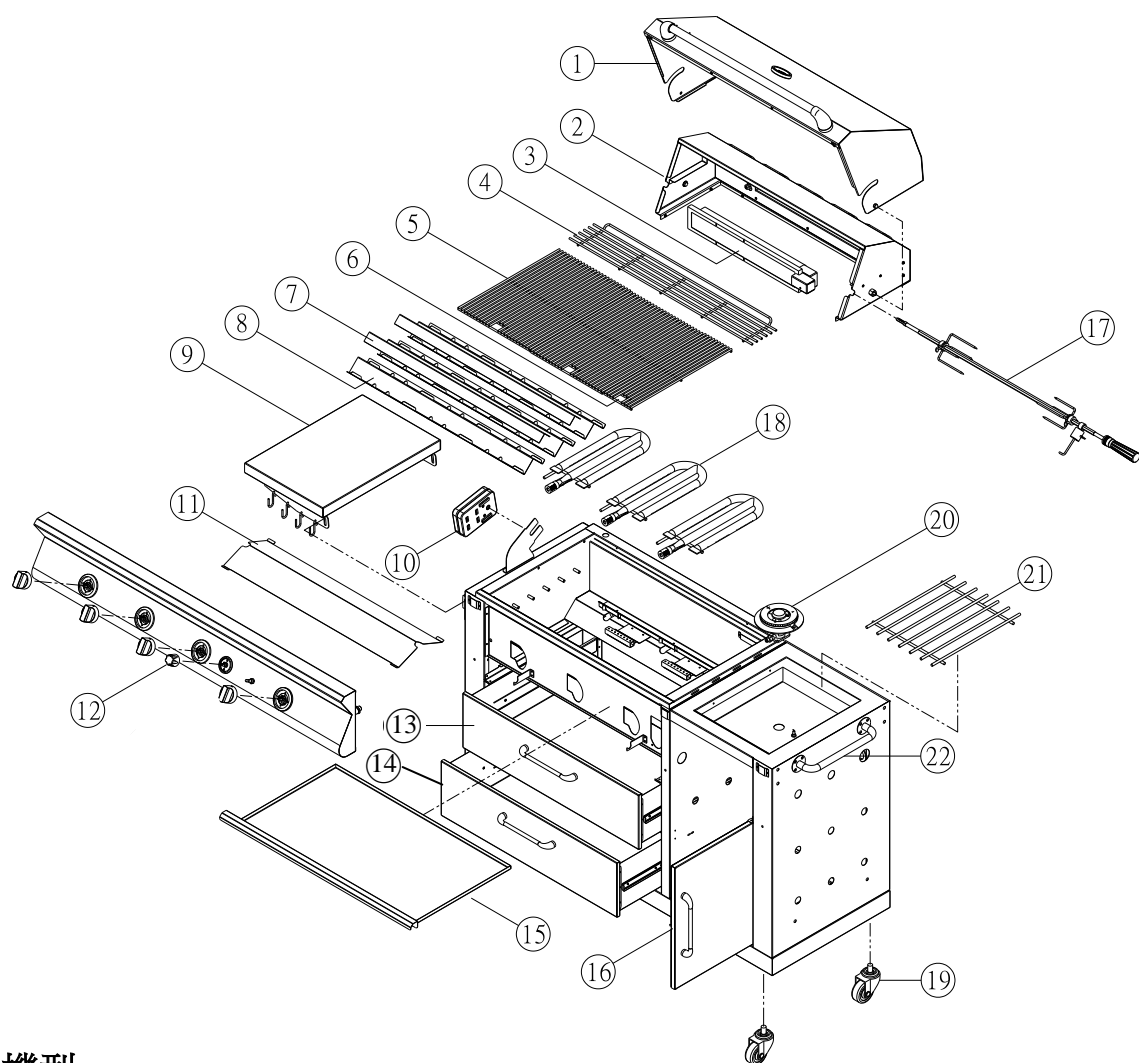


## 參考機型

**DDBUS4B0SR**

※本產品組裝圖，僅供參考，出貨以實物為準。

序	說明	序	說明
1	橡膠輪	12	側桌*2pcs
2	雞叉組	13	毛巾架彎管*2pcs
3	烤肉網 - 小 125*465mm	14	燃燒器(E 型)*3pcs
4	後蓋(含紅外線燃燒器)	15	開關鈕
5	前蓋	16	滴油盤
6	保溫網	17	抽屜 - 小
7	烤肉網 - 大 330*465*2pcs	18	抽屜 - 大
8	燃燒室隔火板 - 大*3pcs	19	瓦斯桶掛勾
9	燃燒室隔火板 - 小*2pcs	20	瓦斯桶固定片
10	燃燒室隔油板		
11	馬達		



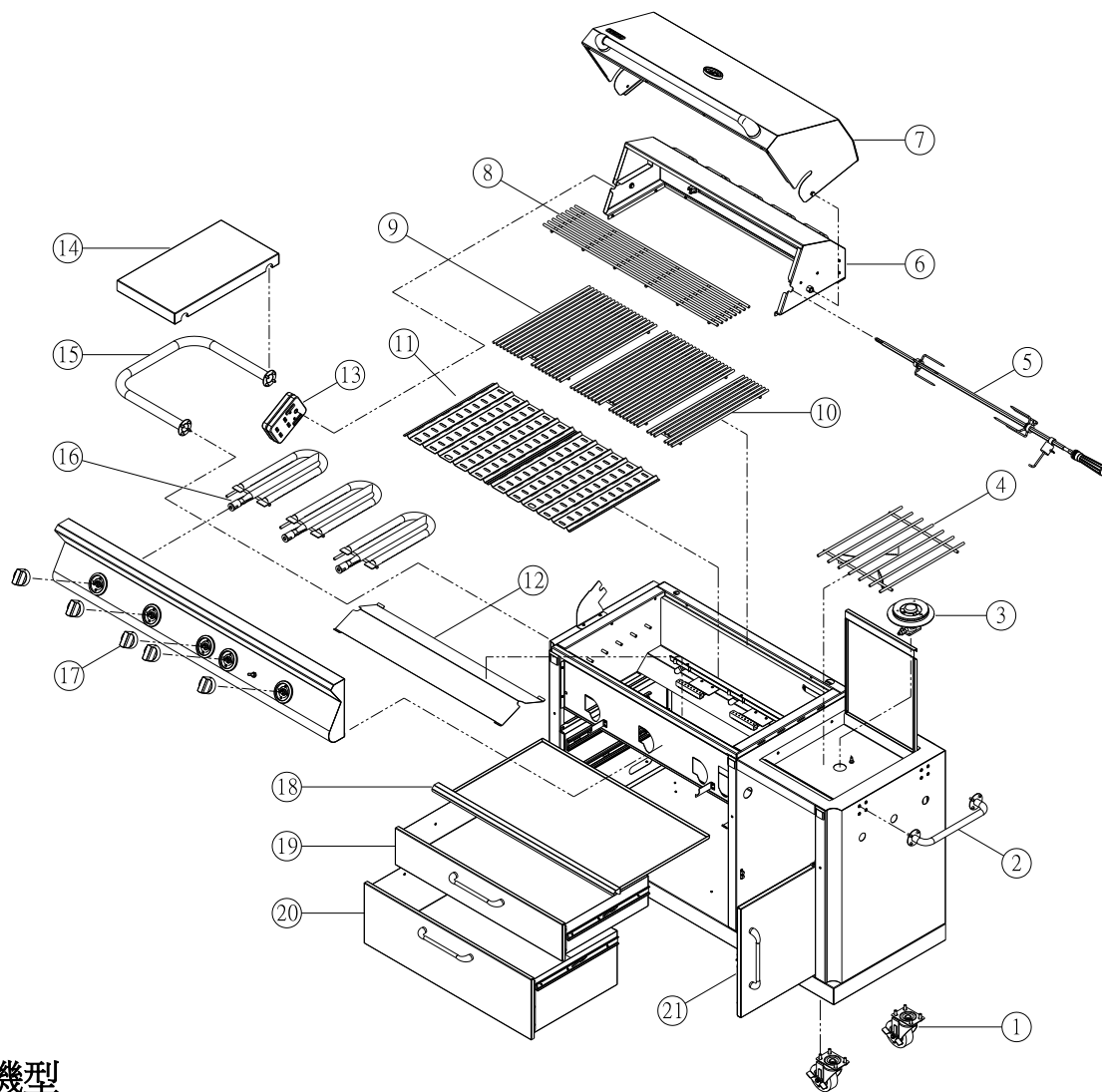
## 參考機型

### CABUS5B1SR

※ 本產品組裝圖，僅供參考，出貨以實物為準。

序	說明	序	說明
1	前蓋	12	開關鈕
2	後蓋	13	抽屜 - 小
3	紅外線燃燒器	14	抽屜 - 大
4	保溫網	15	滴油盤
5	烤肉網 - 大 330*465*2pcs	16	瓦斯桶門板
6	烤肉網 - 小 125*465	17	雞叉組
7	燃燒室隔火板 - 小*2pcs	18	燃燒器(E 型)*3pcs
8	燃燒室隔火板 - 大*3pcs	19	橡膠輪
9	活動側桌	20	側爐爐頭
10	旋轉馬達	21	側爐網
11	燃燒室隔油板	22	側把手



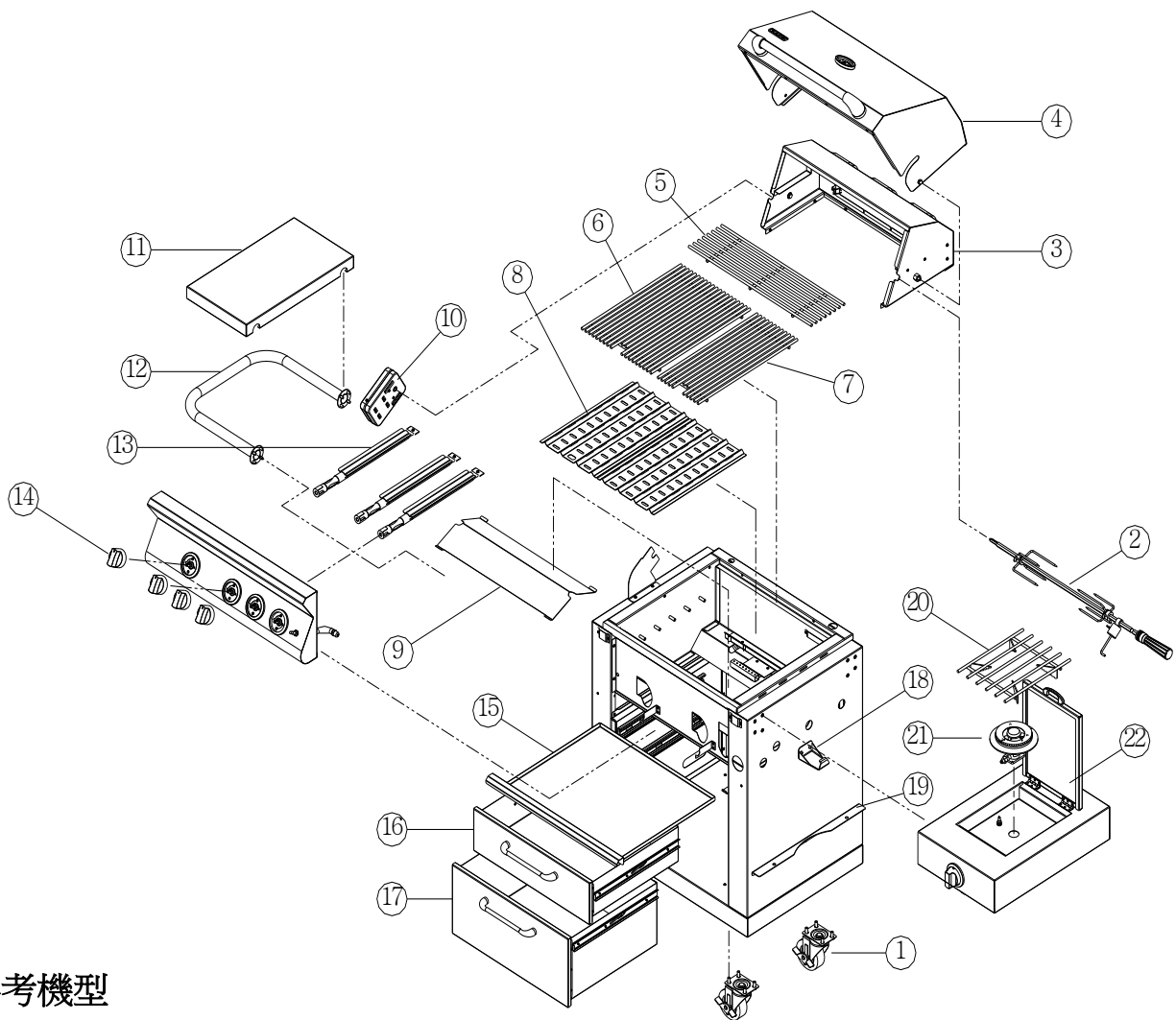


## 參考機型

CTBU5B1SA0A

※本產品組裝圖，僅供參考，出貨以實物為準。

序	說明	序	說明
1	橡膠輪	12	燃燒室隔油板
2	側把手	13	旋轉馬達
3	側爐爐頭	14	側桌
4	側爐網	15	毛巾架彎管
5	雞叉組	16	燃燒器(E 型)*3pcs
6	後蓋(含紅外線燃燒器)	17	開關鈕
7	前蓋	18	滴油盤
8	保溫網	19	抽屜 - 小
9	烤肉網 - 大 330*465*2pcs	20	抽屜 - 大
10	烤肉網 - 小 125*465	21	瓦斯桶門板
11	燃燒室隔火板*2pcs		

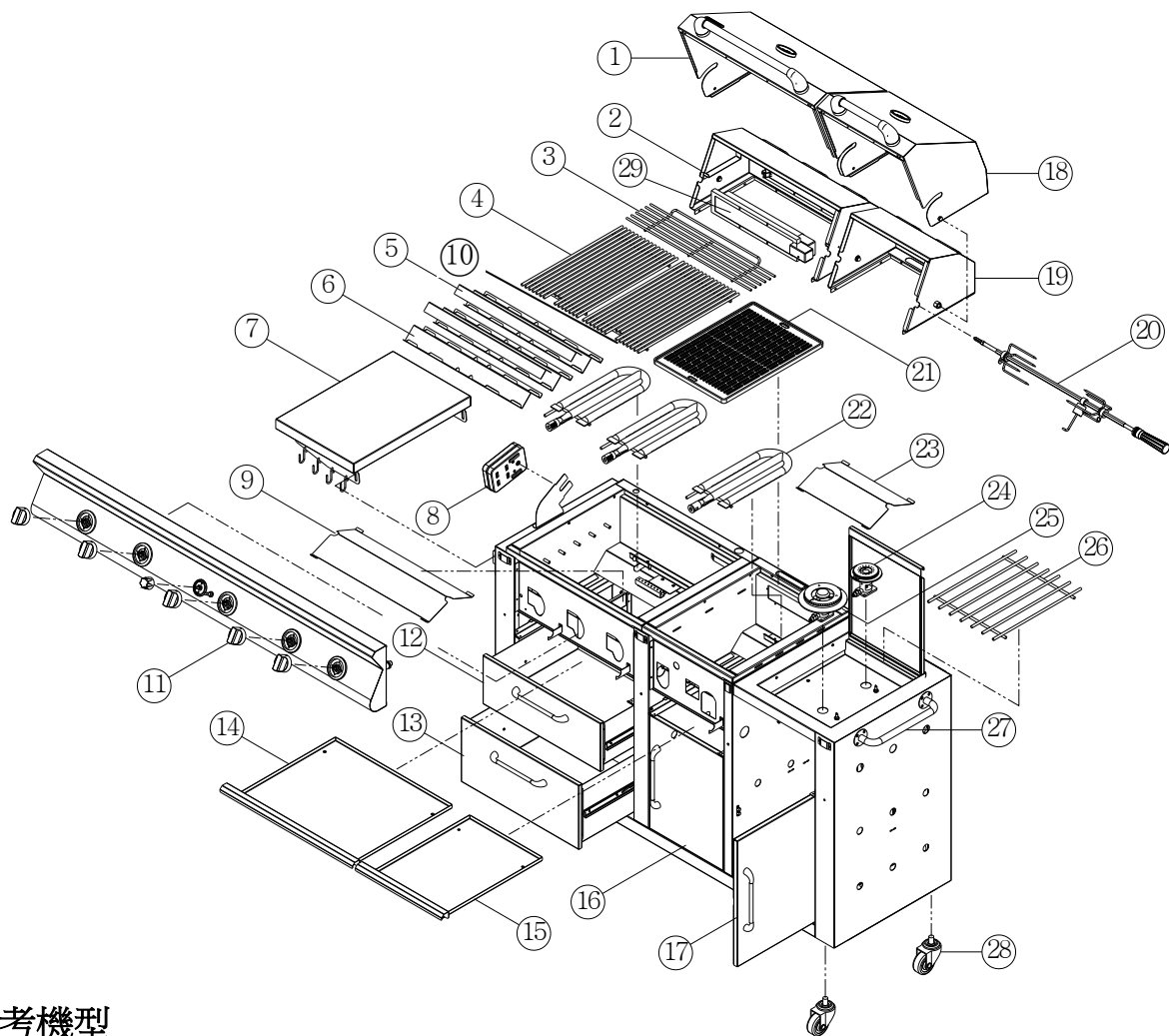


## 參考機型

CTBI5BASA0A

※本產品組裝圖，僅供參考，出貨以實物為準。

序	說明	序	說明
1	橡膠輪	12	毛巾架彎管
2	雞叉組	13	燃燒器(I 型)*3pcs
3	後蓋(含紅外線燃燒器)	14	開關鈕
4	前蓋	15	滴油盤
5	保溫網	16	抽屜 - 小
6	烤肉網 - 大 330*465mm	17	抽屜 - 大
7	烤肉網 - 小 195*465mm	18	瓦斯桶掛勾
8	燃燒室隔火板*2pcs	19	瓦斯桶固定片
9	燃燒室隔油板	20	側爐網
10	旋轉馬達	21	側爐爐頭
11	側桌	22	側爐蓋



## 參考機型

CABU6B2SRH

本產品組裝圖，僅供參考，出貨以實物為準。

序	說明	序	說明
1	前蓋 - 大	16	門板（小鵝頭把手）
2	後蓋 - 大	17	瓦斯桶門板（小鵝頭把手）
3	保溫網	18	前蓋 - 小
4	烤肉網-大 330*465mm	19	後蓋 - 小
5	燃燒室隔火板 - 小*2pcs	20	雞叉組
6	燃燒室隔火板 - 大*3pcs	21	燒烤盤
7	活動側桌	22	燃燒器(E 型)*3pcs
8	旋轉馬達	23	燃燒室隔油板 - 小
9	燃燒室隔油板 - 大	24	側爐小爐頭
10	烤肉網-小 195*465mm	25	側爐大爐頭
11	開關鈕	26	側爐網
12	抽屜 - 小	27	側把手
13	抽屜 - 大	28	橡膠輪
14	滴油盤 - 大	29	紅外線燃燒器
15	滴油盤 - 小		

# 請在使用本產品前，先詳細閱讀本手冊



## 警告訊息

- ★請勿讓孩童使用烤肉爐。
- ★烤肉爐在使用時某些部位會產生高溫，請勿讓孩童接近正在使用中的烤肉爐，以免造成危險。
- ★請勿自行修改烤肉爐瓦斯調節器或是任何相關的瓦斯裝置，任何對烤肉爐的修改都可能造成日後使用上的危險，請勿嘗試。
- ★請勿移動正在使用中的烤肉爐。
- ★烤肉爐使用完後，請關閉瓦斯桶開關。
- ★在使用烤肉爐前請先閱讀說明書。
- ★烤肉爐內有屬於密封零組部份，須由製造商或代理商來維修及檢查。消費者請勿自行維修，若因自行維修而造成危害，本公司將不予於負責。
- ★烤肉爐只能在戶外使用，並且通風需良好。
- ★尺寸

型號	產品尺寸
CTBC1B0SNA	616 x 358 x 324 (mm)
CTBC1B0SA0A	616 x 358 x 324 (mm)
CTBU4B0SRE	1135 x 647 x 575 (mm)
CABUS3B0SR	1459 x 647 x 1180 (mm)
CABUS4B0SR	1724 x 647 x 1180 (mm)
DDBUS4B0SR	1757 x 647 x 1185 (mm)
CABUS5B1SR	1848 x 647 x 1180 (mm)
CTBU5B1SA0A	1865 x 647 x 1183 (mm)
CTBI5BASA0A	1470 x 647 x 1212 (mm)
CABU6B2SRH	2000 x 647 x 1220 (mm)

- ★請勿將汽油或其它可燃性物品放置在烤肉爐儲櫃內或附近，以避免危險發生。
- ★請勿將使用過的瓦斯桶或備用的瓦斯桶儲存放置在烤肉爐儲櫃內及附近，以避免危險發生。
- ★瓦斯管線與電線須遠離火源。
- ★請盡量避免扭曲瓦斯管線。
- ★在使用烤肉爐前，請先檢查瓦斯管線是否有割痕、破裂、磨損或其它的損壞情況，當瓦斯管線損壞或瓦斯規格改變時，必須重新更換新品。
- ★在打開瓦斯桶開關前，請先確保烤肉爐所有開關是保持在關閉狀態。
- ★在使用烤肉爐前，請先確保爐台保持在穩固且水平的狀態。
- ★在使用烤肉爐時，請使用具有良好絕緣功能的工具來進行燒烤，以避免燙傷。

## 安全規定

- ★在沒有安裝瓦斯調節裝置前，請勿使用烤肉爐。
- ★當決定使用何種瓦斯為燃料來源後，需搭配符合當地規格的瓦斯調節器來使用。

## 烤肉爐的擺放位置

- ★請勿在車庫內、陽台、室內走廊、儲藏室或其他密閉空間內使用。

- ★請勿在車上及船內使用。
- ★不能在有可能阻礙空氣流動的地方使用烤肉爐。

## 瓦斯調節器與瓦斯管線的組裝

- ★瓦斯調節器與瓦斯管線必須可適用於液態石油瓦斯 (LPG)。
- ★瓦斯調節器與瓦斯管線必須能夠承受瓦斯輸出的壓力。
- ★瓦斯管線請勿超過一公尺長。
- ★烤肉爐有提供合適的轉接接頭，能夠直接連接瓦斯管線。
- ★使用適當的轉接接頭能夠安全地連接烤肉爐、瓦斯管線及瓦斯調節器。
- ★組裝完成之後，請打開瓦斯開關並且檢查間隙，查看是否有瓦斯洩露之情形。請注意須在遠離瓦斯的情況下實行檢查。

## 檢查側漏

### 檢查瓦斯桶及瓦斯管線的連接間隙

**注意：測試時要遠離火源。**  
**測試時如果聞到瓦斯的味道，請先關掉瓦斯桶開關**

在第一次使用以前或是在每次開始使用前（新一季或更換瓦斯桶時），請務必檢查瓦斯桶及連接管線的連接間隙。

### 檢查程序

- ★使用肥皂水檢查瓦斯桶與管線連接間隙。
- ★先把瓦斯桶開關關掉，然後再次打開關。
- ★將肥皂水塗抹在瓦斯管線與瓦斯桶連接處，假使連接處有間隙，那麼泡泡將會出現，此時必須鎖緊，或更換連接接頭或瓦斯管線。
- ★假如無法矯正瓦斯洩露之情況，請立即關掉瓦斯桶開關，取下瓦斯管線，並直接通知烤肉爐代理商、或瓦斯桶供應商或其他有合格認證的技術人員協助。

## 瓦斯桶儲存的安全常識


- ★不可把備用的瓦斯桶存放在室內。
- ★瓦斯桶放置時必須保持直立。
- ★當烤肉爐未使用時，請關閉瓦斯桶開關。
- ★瓦斯桶必須遠離熱源。

## 燃料來源

- ★烤肉爐使用瓦斯來源: LPG。使用正確的瓦斯調節器對所使用的瓦斯型態是很重要的一點，請特別注意。
- 以下是所推薦的瓦斯桶尺寸：  
市售5公斤裝瓦斯桶。

## 輸出功率與噴嘴規格

	主爐		
	? 型	I 型	E 型
輸出功率 (百萬焦耳/小時)	16.4	11.2	17.3/16.4
噴嘴孔徑	1.15	0.95	1.18/1.15

	側爐	
	大側爐	小側爐
輸出功率 (百萬焦耳/小時)	10/11.2	4.6
噴嘴孔徑	0.9/0.95	0.6
	背爐紅外線	
	小紅外線(395L)	大紅外線(510L)
輸出功率 (百萬焦耳/小時)	10/11.2	10/11.2/13.7
噴嘴孔徑	0.9/0.95	0.9/0.95/1.05

## 烤肉爐維修、清潔及保養

### 維修

- ★飛火：（火燄顏色呈現紅色火燄且不連續）關掉瓦斯桶開關，然後把烤肉爐所有開關關掉，等到冷卻之後再清潔燃燒器管子和接頭。

### 清潔一：

- 烤完後以大火空燒約15分鐘即可，不用做刷洗動作。
- 下次烤肉前，大火預熱約15分鐘後使烤網上雜質炭化，以銅刷清潔即可開始烤肉。

### 清潔二：

- 烤盤（網）及燒烤用具的清潔需等冷卻之後，再使用肥皂水或洗碗精清洗，先浸泡約15~20分鐘後，在分別用布、菜瓜布或銅刷清潔。

### 隔火板的清潔

- 定期用肥皂水或洗碗精清洗，必要時使用銅刷清除在燒烤時燒焦的頑固殘渣，在重新安裝於烤肉爐前必須充分風乾。

### 滴油盤的清潔

- 清潔前要先等內容物冷卻後，再使用清潔劑清洗。

## 烤肉爐內部清潔步驟

使用過一年之後必須把烤肉爐做一次完整的清潔，以延長使用壽命。

- 將所有的點火開關關掉並切斷瓦斯的供給。
- 將烤肉爐上的瓦斯管線和瓦斯調節器拆開。
- 分別清潔烤肉盤（網）、隔火板、滴油盤和爐體。
- 使用鋁箔紙覆蓋瓦斯閥門，以避免清洗時弄濕。
- 使用銅刷或菜瓜布清潔烤肉爐本體裡面與底部。清潔時請使用中性清潔劑及清水沖洗，並徹底的清洗和風乾。
- 清洗完後，請將鋁箔紙從瓦斯閥門移開並檢查有無障礙物擋住。
- 檢查點火裝置。
- 檢查爐體和校正點火裝置。
- 安裝回所有的零組件。
- 重新連接瓦斯並做瓦斯洩露測試。

# 請在使用本產品前，先詳細閱讀本手冊

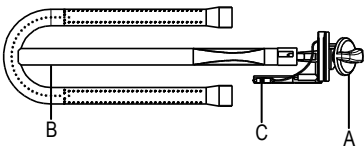
- 適當的注意及保養可將烤肉爐保持在良好的操作狀況且可延長使用壽命。

## 其他重要訊息



- 蜘蛛和昆蟲可能會在燃燒器管線中產生蜘蛛網或築巢，有可能會在點火時阻礙瓦斯的流動，請每隔一段時間就檢查一次烤肉爐的內部之燃燒器管線。
- 正常火焰為藍色火焰（近透明藍火），若燃燒異常，火焰會產生飛火；燃燒不完全時，火焰呈紅色。在產生飛火的情況下，請依照上述指示維修。若仍然無法解決請通知製造商尋求協助。
- 我們建議您時常檢查並清潔爐體燃燒器管路，以維持與延長烤肉爐壽命。

## 爐體的操作和點火系統的檢查



- 將瓦斯控制開關(A)轉至在“OFF”的位置，然後打開瓦斯桶開關。
- 在一開始裝配使用時，瓦斯管線和燃燒器(B)內會充滿空氣，在瓦斯管線充滿瓦斯前，可能要多試幾次才能點火成功。
- 按壓且遵照旋轉標示轉動瓦斯控制開關。
- 假如點火礙子(C)沒有點著，請先檢查點火開關是否穩固的附在點火裝置上且點火礙子(C)必須被固定在瓦斯控制開關內部上。

**注意：**當你檢查的時候要確定所有的瓦斯控制開關都是在“OFF”的狀況。

- 假如點火失敗，請關掉瓦斯控制開關及瓦斯桶開關並檢查有無阻塞物。

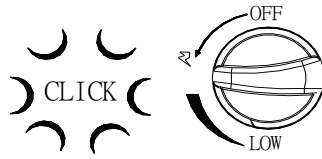
## 第一次使用或經過很長一段時間未使用之後，請依照下列步驟逐步檢查

- 仔細閱讀安全、點火和操作有關的手冊內容。
- 檢查瓦斯開關閥門、燃燒器和爐體的接口等部位看看是否有任何的阻塞物。
- 檢查燃燒器管位位置與瓦斯開關閥門是否正確安裝並密合。
- 檢查瓦斯桶是否有瓦斯。
- 用肥皂水檢查瓦斯間隙，請依照手冊上所述步驟檢查。
- 把瓦斯控制開關轉到“OFF”位置再連接瓦

斯管線。

## 主爐的操作程序

**注意：**在開始使用前用肥皂水做所有開關的洩露測試。



- 在點火之前主爐上蓋必須打開。
- 將瓦斯控制開關關掉再打開瓦斯桶開關。
- 按壓瓦斯控制開關且旋轉到指定的中心位置。

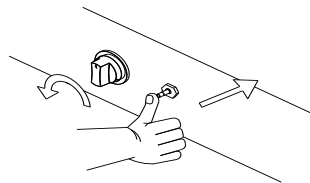
**假如幾次點火沒有成功，請關掉所有瓦斯控制開關及瓦斯桶並等待五分鐘後再試一次。**

- 重複點火程序並測試其他的瓦斯開關。
- 使用雞叉組燒烤時，請將電木把手取下。

## 側爐操作程序

- 打開側爐上蓋時，必須將電木把手取下。
- 點火前側爐上蓋必須打開。
- 按壓瓦斯控制開關並旋轉開關直到聽到“喀”的聲音，這將會引起火花而點燃燃燒器。
- 假如點火裝置失敗而沒產生火花，可使用手動點火棒點燃。

## 紅外線爐操作程序



- 安全按鈕(safety control valve)按住，同時按壓旋轉紅外線旋鈕(rotisserie burner)，呈45度充氣8秒後再轉至ON點火，此時仍保持按壓安全按鈕(safety control valve)。
- 當紅外線燃燒器點燃時，不可馬上放掉安全按鈕(safety control valve)，需按住10秒以上再放開。
- 假如點火未成功再重複以上之步驟。

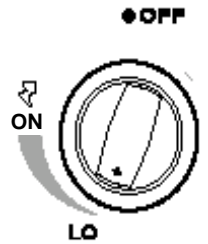
## 熄火程序

**在使用烤肉爐料理食物之後，清除所有在烤網、烤盤、烤鍋殘留的油質或其他物質。**

- 完全打開上蓋，把開關轉到“ON”的位置大約10至15秒（請在執行這動作前將瓦斯開關關掉）。
- 再用浸油的布來清除殘餘的物質，冷卻之後使用肥皂替代物或硬毛刷清洗，用布清潔擦拭。

## 上蓋關上之烹煮方式

**重要：**上蓋關上時絕對不可以將旋扭轉到“ON”的位置!!



- 當蓋子蓋上時，爐火的控制必須像圖表一樣維持在“LO”位置。
- 隔火板的位置和烤盤或烤鍋要在爐火的中心上方。
- 將滴油盤安裝於隔火板下方以方便收集灰燼和油水。
- 關上上蓋將控制扭調整到“LO”位置。
- 時時檢查整個燒烤過程以避免爐內溫度過高。

## 烤肉爐操作失敗時該如何適當的處理

- 切記絕對不可抽煙。
- 先關掉瓦斯桶開關及關掉瓦斯控制開關。
- 等候五分鐘再測試一次。
- 重複點火的步驟，假如烤肉爐仍然點火失敗，關掉瓦斯桶開關和瓦斯控制開關，等待烤肉爐冷卻之後再根據以下步驟檢查：
  - (A) 燃燒器與瓦斯開關是否結合錯誤。  
更正方式：  
把燃燒器管線安插到正確的位置。
  - (B) 檢查是否有阻礙物在瓦斯管線內。  
更正方式：  
把管子從烤肉爐上移開，打開瓦斯桶開關1秒鐘以清除管內的異物。  
關掉瓦斯桶開關重新接上烤肉爐的管線（利用瓦斯噴出壓力清除阻礙物）。
  - (C) 進氣閥門阻塞。  
更正方式：  
將烤肉爐內部燃燒器拆下，拆卸燃燒器必須使用螺絲起子或鉗子。  
把燃燒器從瓦斯閥門上取下，用細鐵線清除阻礙物。  
重新把燃燒器安裝於瓦斯閥門上，並把每一個燃燒器的固定腳裝回烤肉爐本體的支撐架上。  
放回隔火板及烤網(盤)。
  - (D) 點火裝置安裝錯誤。  
更正方式：  
電極的頂端應該朝向集電盒。  
點火裝置的電極和集電盒頂端的間距應該要 3-5mm。  
如果有需要改變角度應該要小心的折曲。  
如果必須在烤肉爐還有熱度的時候重新點火，請先等五分鐘後再動作。  
如果您依照以上程序檢查過烤肉爐還是無法使用，請聯絡你的烤肉爐代理商或瓦斯器具供應商。

